

СОГЛАСОВАН
Общим собранием

(протокол от 16 апреля 2026 №3)

УТВЕРЖДЕН
Заведующий ГБДОУ детского
сада № 25 Красносельского
района

_____ Н.Р. Шулаева
17 апреля 2026 года

**ОТЧЕТ О РЕЗУЛЬТАТАХ
САМООБСЛЕДОВАНИЯ ДЕЯТЕЛЬНОСТИ
ЗА 2025 ГОД**

Государственного бюджетного дошкольного
образовательного учреждения детского сада № 25 общеразвивающего вида с
приоритетным осуществлением деятельности по познавательно-речевому
развитию детей Красносельского района Санкт-Петербурга

Санкт-Петербург
2026

Отчет о результатах самообследования предоставляется в целях реализации Приказа Министерства образования и науки Российской Федерации от 14 июня 2013 г. № 462 "Об утверждении порядка проведения самообследования образовательной организацией" (с изменениями от 14.12.2017 №1218) и Приказа Министерства образования и науки РФ от 10.12.2013 №1324 "Об утверждении показателей деятельности образовательной организации, подлежащей самообследованию".

Целями проведения самообследования ДООУ являются обеспечение доступности и открытости информации о деятельности ДООУ. В процессе самообследования были проведены оценка образовательной деятельности, системы управления ДООУ, содержания и качества подготовки воспитанников, организация воспитательно-образовательного процесса, качества кадрового, учебно-методического, библиотечно-информационного обеспечения, материально-технической базы, функционирования внутренней системы оценки качества образования, анализ показателей деятельности ДООУ.

Для проведения самообследования деятельности Государственного бюджетного дошкольного образовательного учреждения детского сада № 25 общеразвивающего вида с приоритетным осуществлением деятельности по познавательнo-речевому развитию детей Красносельского района Санкт-Петербурга (далее – ГБДОУ) создана рабочая группа в составе 4 человек в следующем составе:

Председатель рабочей группы – заведующий Н.Р. Шулаева

Заместитель председателя рабочей группы - старший воспитатель Макеева В.А.

Члены рабочей группы: контрактный управляющий – Юсупова Е.Е.

заведующий хозяйством - Кику Т.

Общие сведения об образовательной организации

Наименование образовательной организации	Государственное бюджетное дошкольное образовательное учреждение детский сад № 25 общеразвивающего вида с приоритетным осуществлением деятельности по познавательнo-речевому развитию детей Красносельского района Санкт-Петербурга (ГБДОУ детский сад №25 Красносельского района Санкт-Петербурга)
Руководитель	Наталья Римовна Шулаева
Юридический адрес организации	198205, Санкт-Петербург, пр. Народного Ополчения д.209, корп3, Лит А
Телефон, факс	(812) 735-68-93; (812) 735-16-80
Адрес электронной почты	ds25@obr.gov.spb.ru
Сайт ГБДОУ	www.ds25.krsl.gov.spb.ru
Учредитель	Город федерального значения Санкт-Петербург, в лице органа исполнительной власти Комитета по образованию 190000, Санкт-Петербург, переулок Антоненко, дом 8, тел. 576-18-01 Администрация Красносельского района
Дата создания	1974 год
Лицензия	Лицензия на осуществление образовательной деятельности от 23.05.2017г. № 300, выдана Комитетом по образованию правительства Санкт-Петербурга серия 78Л01 № 0003432; Приложение №1 к лицензии на осуществлении образовательной деятельности от 23.05.2017г. № 300 серия 78П01 № 0006296, Дошкольное образование

Государственное бюджетное дошкольное образовательное учреждение детский сад № 25 общеразвивающего вида с приоритетным осуществлением деятельности по познавательному-речевому развитию детей Красносельского района Санкт-Петербурга (далее – ГБДОУ) расположено в жилом районе города вдали от производящих предприятий. Здание ГБДОУ построено по типовому проекту. Общая площадь здания 1906,9 кв. м, из них площадь помещений, используемых непосредственно для нужд образовательного процесса, 1348,00 кв. м.

Цель деятельности ГБДОУ – осуществление образовательной деятельности по реализации образовательных программ дошкольного образования.

Предметом деятельности ГБДОУ является формирование общей культуры, развитие физических, интеллектуальных, нравственных, эстетических и личностных качеств, формирование предпосылок учебной деятельности, сохранение и укрепление здоровья воспитанников.

Режим работы ГБДОУ

Рабочая неделя – пятидневная, с понедельника по пятницу.

Длительность пребывания детей в группах – 12 часов.

Режим работы групп – с 7:00 до 19:00.

Аналитическая часть

I. Оценка образовательной деятельности

Образовательная деятельность в ГБДОУ организована в соответствии с Федеральным законом от 29.12.2012 № 273-ФЗ «Об образовании в Российской Федерации», ФГОС дошкольного образования, СанПиН 2.4.3648-20 «Санитарно-эпидемиологические требования к организациям воспитания и обучения, отдыха и оздоровления детей и молодежи», СанПиН 1.2.3685-21 «Гигиенические нормативы и требования к обеспечению безопасности и (или) безвредности для человека факторов среды обитания».

Образовательная деятельность ведется на основании утвержденной образовательной программы дошкольного образования с приоритетным осуществлением познавательного-речевого развития детей, которая составлена в соответствии с ФГОС дошкольного образования, санитарно-эпидемиологическими правилами и нормативами и федеральной образовательной программы дошкольного образования, утвержденной приказом Минпросвещения России от 25.11.2022 №1028. ГБДОУ реализует рабочую программу воспитания и календарный план воспитательной работы, которые являются частью образовательной программы дошкольного образования.

Содержание Программы обеспечивает развитие личности, мотивации и способностей детей в различных видах детской деятельности (игровой, коммуникативной, трудовой, познавательно-исследовательской, продуктивной, музыкально-художественной, чтения) и охватывает следующие направления развития детей: Физическое развитие, Познавательное развитие, Социально-коммуникативное развитие, Художественно-эстетическое развитие, Речевое развитие.

Задачами приоритетного направления познавательного-речевого развития в ГБДОУ являются:

- Развитие интересов детей, любознательности и познавательной мотивации
- Развитие воображения и творческой активности
- Формирование познавательных действий, становления сознания
- Владения речью как средством общения
- Развитие связной, грамматически правильной диалогической и монологической речи
- Развитие звуковой и интонационной культуры речи, фонематического слуха

- Формирование звуковой аналитико-синтетической активности как предпосылке обучения грамоте.

В ГБДОУ детском саду № 25 Красносельского района в 2025 календарном году функционировало 11 групп общеразвивающей направленности (дети от 1,5 до 7 лет).

Фактическая наполняемость 217 ребенка.

- 1 группа раннего возраста (1,5–2 года) – 20 детей;
- 2 группы первого младшего возраста (2–3 года) – 37 детей;
- 2 группы второго младшего возраста (3–4 года) - 48 детей;
- 2 группы среднего возраста (4–5 лет) – 43 детей;
- 2 группы старшего возраста (5–6 лет) - 35 детей;
- 2 группы подготовительного возраста (6–7(8) лет) – 34 детей.

Группы были укомплектованы детьми полностью, в соответствии с Уставом, санитарно-гигиеническими нормами (СанПиН). Приём детей в ГБДОУ осуществляется в порядке, установленном действующим законодательством. При приёме ребёнка в ГБДОУ №25 заключается договор между образовательным учреждением и родителями (законными представителями) воспитанника.

Дополнительное образование

ГБДОУ не оказывает дополнительных услуг на платной основе. Через официальное мини-приложение «Госуслуги» в соцсети ВКонтакте родители приобретали сертификаты на дополнительное образование и записывали детей в различные кружки и секции. На основании проведенного мониторинга о вовлеченности детей старше 5 лет в дополнительное образование, выявлено, что 65 % воспитанников активно посещают кружки и секции:

25 %- художественная направленность

25 %-Физкультурно-спортивная направленность

15 %-Социально-педагогической направленности

Воспитательная работа

Воспитательная работа строится с учетом индивидуальных особенностей детей, с использованием разнообразных форм и методов, в тесной взаимосвязи воспитателей, специалистов и родителей. Общая цель воспитания в ГБДОУ - личностное развитие каждого ребёнка с учётом его индивидуальности и создание условий для позитивной социализации детей на основе традиционных ценностей российского общества.

С 1 сентября 2025 года календарный план воспитательной работы скорректировали согласно Перечню мероприятий, рекомендуемых к реализации в рамках календарного плана воспитательной работы на 2025/2026 учебный год (направлен письмом Минпросвещения России от 29.08.2025 № 06-1211).

Чтобы выбрать стратегию воспитательной работы, в 2025 году проводился анализ состава семей воспитанников:

Характеристика семей по составу:

Социальное положение семей	Учебный год		
	2023	2024	2025
Полная семья	69 %	60%	65%
Неполная семья	12,5%	13%	13%
Многодетные	21,2%	27%	22%
Оформлено опекунов	0,7%	0	0
Находящиеся в социально-опасном положении			0

Характеристика семей по количеству детей

Количество детей в семье	Количество семей	Процент от общего количества семей воспитанников
1 ребенок	72	32,6 %
2 ребенка	95	43,0 %
3 ребенка и более	54	24,4 %

В течение 2025 года для воспитанников и их родителей были организованы разнообразные тематические мероприятия, воспитательные события, а также выставки детского творчества. Родители активно участвовали в совместной деятельности.

Во исполнение указа Президента РФ от 16.01.2025 № 28 в 2025 году в детском саду реализовывались мероприятия, приуроченные к Году защитника Отечества. Для этого утвердили план мероприятий детского сада.

Тематические мероприятия Года защитника Отечества были направлены на формирование у воспитанников основ гражданственности и патриотизма, уважительного отношения и чувства принадлежности к своей семье, сообществу детей и взрослых, городу в котором живем и стране в целом. Участие воспитанников в мероприятиях способствовало развитию их эмоциональной отзывчивости и сопереживания, социального и эмоционального интеллекта, воспитание гуманных чувств и отношений.

Мероприятия предусматривали взаимодействие со всеми участниками образовательных отношений.

Работа в рамках инициативного сетевого проекта «Патриотическое воспитание в городах-героях» осуществлялась по нескольким ключевым направлениям, используя разнообразные формы и методы:

Межрегиональное взаимодействие и обмен опытом:

- Онлайн-выставка детских творческих работ "Мы - одна семья"
- Телемост «День героев Отечества»
- Акция "Мы помним, мы гордимся"
- Акция «Катюша»

Памятно-мемориальные мероприятия и акции:

- Акция "Гвоздика памяти" ко Дню неизвестного солдата.
- Акция «Символы блокадного Ленинграда».
- Онлайн-хор «Росинка» (в течение года): Коллектив исполнял патриотические песни, приуроченные к знаменательным датам: «Сталинградская битва» (2 февраля), «Защитники Отечества» (23 февраля), "Знаете, каким он парнем был" (12 апреля), «День Победы» (9 мая). Это способствовало формированию музыкально-эстетического вкуса и патриотических чувств через песенное творчество.

Творческая и познавательная деятельность:

- Акция «Открытка другу» (1 сентября).
- Изготовление открыток для участников СВО («Новый год», «23 февраля», «9 мая»).
- Открытый творческий конкурс «Крымская весна».
- Флешмоб «Пусть всегда будет солнце» (1 мая).
- Запись видеозаписей «Прогулки по городу» (27 мая «День Санкт-Петербурга»).

Реализация международной программы «Эко-школы/Зеленый флаг»

Приоритетными темами на текущий год были выбраны «Рациональное управление отходами» с акцентом на бумажные отходы (сбор, переработка, повторное использование) и «Биоразнообразии».

Проект года: «Эко-Тропа: От Бумажки до Дерева»

1. Организация и проведение акции по сбору макулатуры «Сдай макулатуру – вырасти дерево!» (2 раза в год).
2. Установка в каждой группе маркированных контейнеров для отдельного сбора бумаги.
3. Проведение цикла тематических занятий и бесед «Путешествие бумажного листа», «Откуда берется бумага?», «Вторая жизнь бумаги».
4. Организация мастер-классов для детей и родителей по изготовлению поделок из бумажных отходов (папье-маше, аппликации из старых журналов, оригами из использованной бумаги).
5. Конкурс рисунков «Береги природу!» с использованием двусторонней бумаги или обратной стороны использованных листов.
6. Создание «Экологической тропы» на территории ДОУ с информационными стендами о местных растениях.
7. Весенняя акция «Зеленый день»: посадка новых цветов и кустарников на территории ДОУ с участием детей и родителей.
8. Ведение «Дневника наблюдений за природой» в группах (наблюдения за ростом растений).
9. Квест-игра для младшего возраста «4 стихии». Экологический терренкур для старших дошкольников «Сохраним лес вместе».

Воспитательные события/проекты: «День воспитателя и всех дошкольных работников», «Всемирный день мира», «День защиты животных», «Международный день пожилых людей», «Моя любимая семья», «День Героев Отечества», «Международный день спасибо», «День зимующих птиц», «Всемирный день снега», «Международный день книгодарения», «Традиции и обычаи нашего народа», «День земли», «День эколога», «День семьи, любви и верности», «Всей семьей», «День семейного общения», «День отца», «День белых журавлей».

Акции: ПДД-«Всероссийская неделя безопасности дорожного движения», «Скорость – не главное!», «Засветись»; «Крышечки доброты».

II. Оценка системы управления организации

Управление ГБДОУ осуществляется в соответствии с действующим законодательством и уставом ГБДОУ. Управление ГБДОУ строится на принципах единоначалия и коллегиальности. Коллегиальными органами управления являются: педагогический совет, общее собрание работников. Единоличным исполнительным органом является руководитель – заведующий.

Органы управления, действующие в ГБДОУ

Наименование органа	Функции
Заведующий Шулаева Н.Р. назначенный администрацией Красносельского района в порядке, установленном Правительством Санкт-Петербурга (приказ РОО Красносельского района от 01.04.2016 №144-рк), прошедший соответствующую аттестацию в марте 2025 года	Контролирует работу и обеспечивает эффективное взаимодействие структурных подразделений организации, утверждает штатное расписание, отчетные документы организации, осуществляет общее руководство ГБДОУ
Педагогический совет	Осуществляет текущее руководство образовательной деятельностью ГБДОУ, в том числе рассматривает вопросы: <ul style="list-style-type: none"> – развития образовательных услуг; – регламентации образовательных отношений; – разработки образовательных программ; – выбора учебных пособий, средств обучения и воспитания; – материально-технического обеспечения образовательного процесса; – аттестации, повышении квалификации педагогических работников; – координации деятельности методических объединений
Общее собрание работников	Реализует право работников участвовать в управлении образовательной организацией, в том числе: <ul style="list-style-type: none"> – участвовать в разработке и принятии коллективного договора, правил внутреннего трудового распорядка, изменений и дополнений к ним; – принимать локальные акты, которые регламентируют деятельность образовательной организации и связаны с правами и обязанностями работников;

	<ul style="list-style-type: none"> – разрешать конфликтные ситуации между работниками и администрацией образовательной организации; – вносить предложения по корректировке плана мероприятий организации, совершенствованию ее работы и развитию материально-технической базы
--	---

Структура и система управления соответствуют специфике деятельности ГБДОУ

В 2025 году продолжается работа по введению электронного документооборота. С сентября 2025 года частично обновили систему делопроизводства в соответствии с нормами ГОСТ Р 7.0.97-2025 «Система стандартов по информации, библиотечному и издательскому делу. Организационно-распорядительная документация. Требования к оформлению документов». Это позволило работникам детского сада оформлять документы по единым нормам.

Электронный документооборот позволит добиться увеличения эффективности работы детского сада за счет скорости доставки и подготовки документов, уменьшения затрат на бумагу и расходных комплектующих для принтеров и МФУ.

По итогам 2025 года система управления детского сада оценивается как эффективная, позволяющая учесть мнение работников и всех участников образовательных отношений.

Критерий	2023	2024	2025
Наличие в образовательной организации системы электронного документооборота	Да	Да	Да
Выполнение государственного задания на оказание государственных услуг (выполнение работ) государственными образовательными организациями СПб	100%	100%	100%
Отсутствие предписаний надзорных органов и подтвердившихся жалоб граждан	Нет	Нет	Нет
Мероприятия по обеспечению комплексной безопасности образовательной организации выполнены в полном объеме	100%	100%	100%
Эффективное управление структурными подразделениями	Структурных подразделений нет		
Снижение коэффициента травматизма по отношению к предыдущему году	Да	Да	Да
Участие в независимых сертифицированных исследованиях	Не проводились		
Участие в процедуре независимой оценки качества образовательной деятельности общеобразовательных организаций СПб	2025 год- 97 баллов		
Соответствие сайта образовательной организации требованиям законодательства РФ в сфере образования	Да	Да	Да
Укомплектованность образовательной организации квалифицированными педагогическими кадрами	100%	100%	100%
Взаимодействие образовательной организации с другими организациями социальной сферы: учреждениями дополнительного образования детей, учреждениями культуры, здравоохранения, спорта, досуга, службами занятости населения обеспечения безопасности жизнедеятельности	3 дог.	3 дог.	5 дог.
Наличие органов государственно-общественного управления образованием	Да	Да	Да

В связи с утверждением приказа Минпросвещения России от 06.11.2024 № 779 Детский сад провел анализ документации, которую ведут педагогические работники, по реализации ОП ДО. Часть документов перевели в электронный вид и поручили вести непедагогическим работникам. Документация, связанная с реализацией ОП ДО, которую продолжают вести воспитатели: календарно-тематическое планирование.

Вывод: ГБДОУ активно использует собственные ресурсы для обеспечения открытости и доступности информации о своей деятельности. В учреждении выстраивается современная модель взаимодействия, основанная на прозрачности образовательного процесса, доверии и открытом диалоге между всеми участниками образовательных отношений.

Важную роль в информировании родителей и общественности играет официальный сайт ГБДОУ № 25 Красносельского района Санкт-Петербурга, на котором своевременно размещается вся необходимая информация о деятельности детского сада в соответствии с требованиями законодательства.

Кроме того, в сети Интернет ведётся официальная группа учреждения во «ВКонтакте» — госпаблик, где на регулярной основе, еженедельно, публикуются новостные материалы, отражающие события, мероприятия и повседневную жизнь детского сада. Это способствует повышению информационной открытости учреждения, укреплению взаимодействия с семьями воспитанников и формированию положительного имиджа детского сада.

III. Оценка содержания и качества подготовки обучающихся

В 2025 году обучение воспитанников происходило полностью на основе Образовательной программы ДОУ, разработанной в соответствии с ФОП ДО.

Уровень развития детей анализируется на основе педагогической диагностики.

Педагогическая диагностика в ДОУ является обязательной частью образовательного процесса и проводится для отслеживания результатов освоения образовательной программы, выявления индивидуальных особенностей и динамики развития каждого ребенка. Ее основное назначение — помочь педагогу понять, какие условия, методы и формы работы наиболее эффективны, а при необходимости скорректировать образовательный маршрут, содержание и организацию работы с детьми.

Разработанные диагностические карты освоения образовательной программы дошкольного образования в каждой возрастной группе. Карты включают анализ уровня развития воспитанников в рамках целевых ориентиров дошкольного образования и качества освоения образовательных областей.

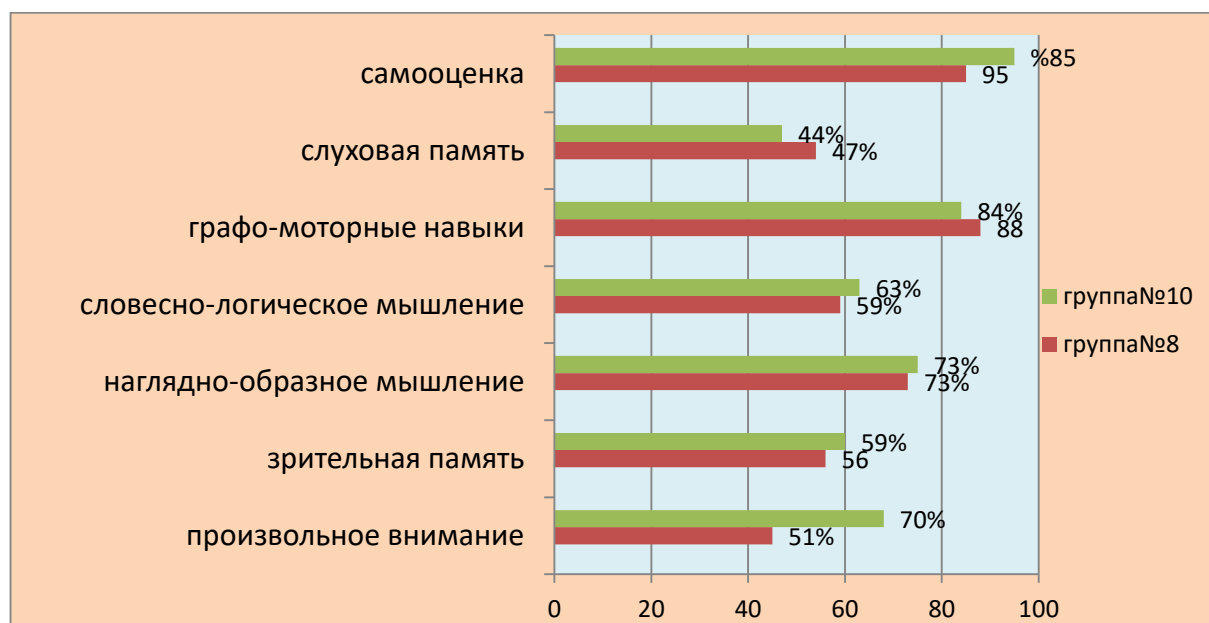
Мониторинг за отчетный период показал положительные результаты овладения детьми навыками и умениями по всем образовательным областям, а показатели развития детей соответствуют их психологическому возрасту. Воспитанники успешно осваивают образовательную программу.

В рамках взаимодействия с ГБДОУ №12 Красносельского района нашим воспитанникам оказывалась коррекционная помощь в условиях логопедического пункта. В 2025 году логопедический пункт посещало 20 воспитанников с диагнозом ФНР. Дети зачислены на логопедический пункт территориальной психолого-медико-педагогической комиссией Красносельского района. В процессе учебного года проводилась систематическая планомерная логопедическая работа с детьми, воспитателями, родителями (законными представителями).

В работе с детьми использовалась как индивидуальная форма работы, так и непосредственно организованная образовательная деятельность по подгруппам. По итогам выпуска территориальной психолого-медико-педагогической комиссией Красносельского района выпущено: Речь норма - 11 детей; Речь норма. Контроль звука – 1 детей; со значительным улучшением. Автоматизация-6 детей, не прошли полный курс (выбыло) -2 ребенка.

В мае 2025 года педагогом-психологом было проведено обследование воспитанников подготовительных к школе групп на предмет оценки сформированности предпосылок к учебной деятельности в количестве 32 человек. Задания позволили оценить уровень сформированности предпосылок к учебной деятельности: возможность работать в соответствии с фронтальной инструкцией (удержание алгоритма деятельности), умение самостоятельно действовать по образцу и осуществлять контроль, обладать определенным уровнем работоспособности, а также вовремя остановиться в выполнении того или иного задания и переключиться на выполнение следующего, возможностей распределения и переключения внимания, работоспособности, темпа, целенаправленности деятельности и самоконтроля.

Результаты обследования подготовки детей к школе



Вывод:

На основании психологической диагностики можно сделать вывод, что уровень познавательных процессов воспитанников подготовительных групп соответствует возрастной норме. У воспитанников хорошо развито наглядно-образное мышление, анализ, синтез, дети успешно объединяют предметы по существенному признаку, умеют устанавливать причинно-следственные связи. Уровень развития самооценки завышенный, что характерно для психологического развития детей 6-7 лет.

Результаты педагогического анализа показывают преобладание детей с высоким и средним уровнями развития при прогрессирующей динамике на конец учебного года, что говорит о результативности образовательной деятельности в ГБДОУ.

IV. Оценка организации учебного процесса (воспитательно-образовательного процесса)

В основе образовательного процесса в ГБДОУ лежит взаимодействие педагогических работников, администрации и родителей. Основными участниками образовательного процесса являются дети, родители, педагоги.

Основные формы организации образовательного процесса: совместная деятельность педагога и детей, самостоятельная деятельность детей, под наблюдением педагогического работника.

Для организации учебного процесса составлен учебный план и годовой календарный учебный график, в которых закреплены дата начала и окончания учебного года, каникул, летнего оздоровительного периода, дней здоровья и тематических праздников, период проведения педагогической диагностики, объём образовательной нагрузки, расписание занятий, режимы дня в разных возрастных группах разработаны на основе санитарно-эпидемиологических правил и нормативов СанПиНа и образовательной программы дошкольного образования. Ежедневная организация жизни и деятельности детей строится с учётом их возрастных и индивидуальных особенностей, предусматривает личностно-ориентированный подход к организации всех видов детской деятельности.

Продолжительность занятий соответствует СанПиН и составляет:

в группах с детьми от 1,5 до 3 лет – до 5-7 мин
в группах с детьми от 2 до 3 лет – до 10 мин;
в группах с детьми от 3 до 4 лет – до 15 мин;
в группах с детьми от 4 до 5 лет – до 20 мин;
в группах с детьми от 5 до 6 лет – до 25 мин;
в группах с детьми от 6 до 7 лет – до 30 мин.

Между занятиями в рамках образовательной деятельности предусмотрены перерывы продолжительностью не менее 10 минут. Образовательная деятельность с детьми строится с учётом индивидуальных особенностей детей и их способностей.

В ГБДОУ для решения образовательных задач используются как новые формы организации процесса образования (проектная деятельность, образовательная ситуация, образовательное событие, обогащенные игры детей в центрах активности, проблемно-обучающие ситуации в рамках интеграции образовательных областей и другое), так и традиционных (фронтальные, подгрупповые, индивидуальные занятия).

Занятие рассматривается как дело, интересное и занимательное для детей, развивающее их; деятельность, направленная на освоение детьми одной или нескольких образовательных областей, или их интеграцию с использованием разнообразных педагогически обоснованных форм и методов работы, выбор которых осуществляется педагогом.

При организации образовательного процесса обеспечивается единство воспитательных, развивающих и обучающих задач за счёт комплексно-тематического планирования, использования интеграции всех видов детской деятельности (игровая, двигательная, продуктивная, музыкальная, трудовая, коммуникативная, познавательно-исследовательская, чтение художественной литературы). Широко используются современные педагогические технологии: проектная деятельность, социо-игровые технологии, пространственное моделирование, экспериментирование, информационно-коммуникационные и другие.

Детский сад посещают 5 воспитанников из семей участников специальной военной операции (далее – СВО). С этими детьми была организована работа по их сопровождению для оценки эмоциональной уравновешенности и устойчивости. Организован мониторинг актуального психического состояния каждого ребенка. Психологический профиль детей не потребовал разработки индивидуальной программы психолого-педагогического сопровождения.

Вывод: Образовательный процесс в ГБДОУ выстроен в соответствии с действующими требованиями законодательства в сфере дошкольного образования. Его содержание направлено на сохранение и укрепление здоровья воспитанников, создание благоприятных условий для их развития, воспитания и обучения.

V. Оценка кадрового обеспечения

Детский сад укомплектован педагогами на 100 % согласно штатному расписанию. Всего работает 47 человек. Педагогический коллектив ГБДОУ насчитывает 25 педагогов. Соотношение воспитанников, приходящихся на 1 взрослого:

- воспитанник/педагоги – 8/1;
- воспитанники/все сотрудники – 5/1.

В целях повышения качества образовательной деятельности в детском саду проводится целенаправленная кадровая политика, основная цель которой – обеспечение оптимального баланса процессов обновления и сохранения численного и качественного состава кадров в его развитии, в соответствии потребностями детского сада и требованиями действующего законодательства.

За 2025 год педагогические работники прошли и подтвердили аттестацию и получили:

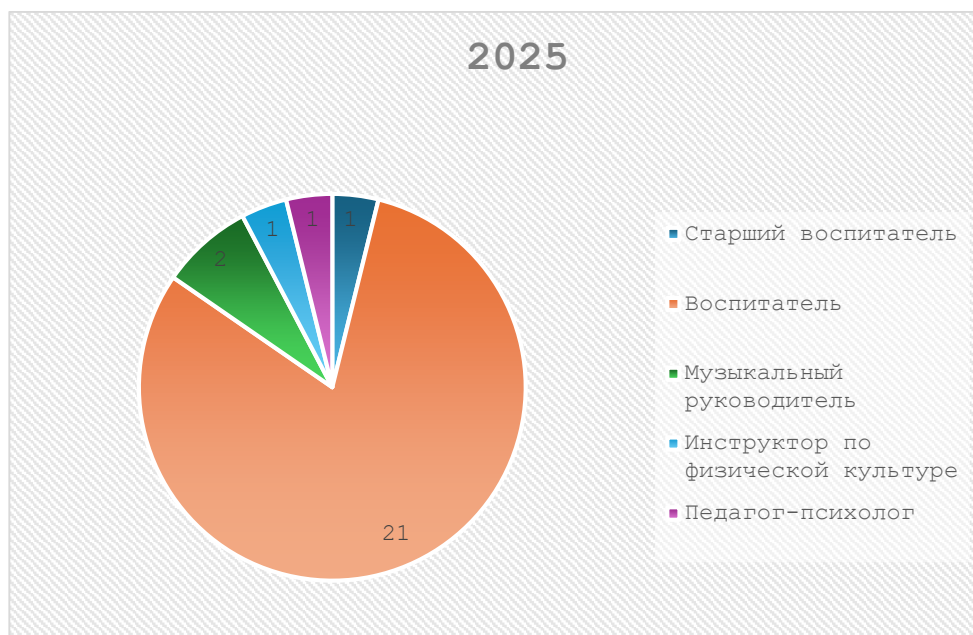
- первую квалификационную категорию - 2 педагога,
- высшую квалификационную категорию - 1 педагог.

Курсы повышения квалификации в 2025 году прошли:

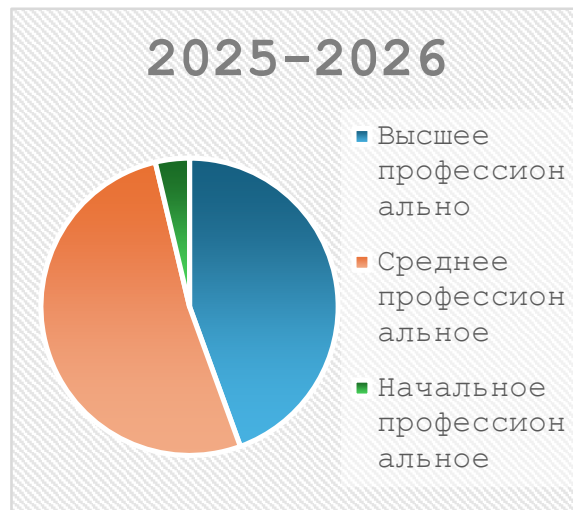
Профессиональные компетенции – 8 педагогов,
Обучение навыкам оказания первой помощи – 4 педагога,
Информационные технологии -1 педагог.

Характеристика педагогического коллектива

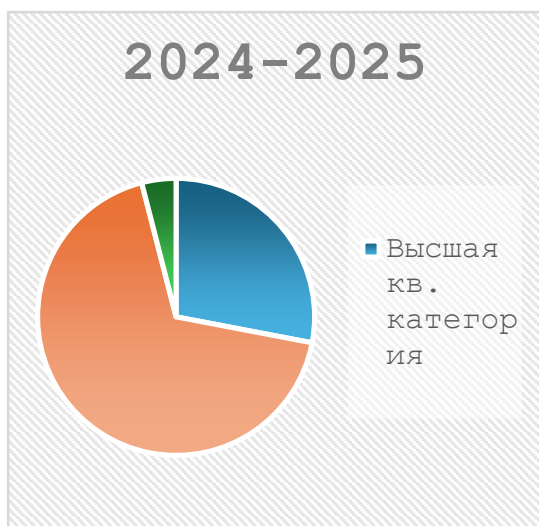
Педагогический состав



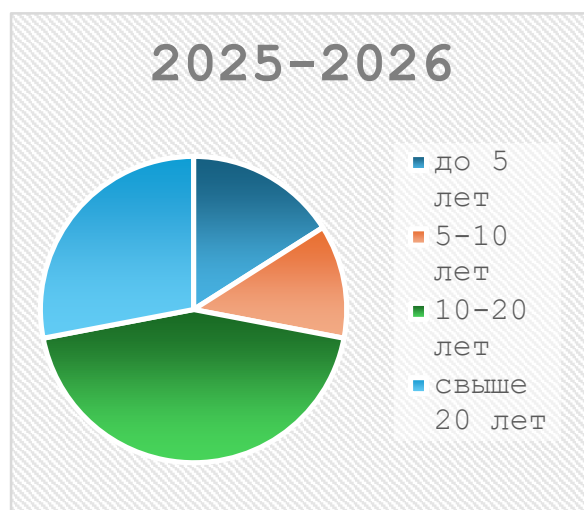
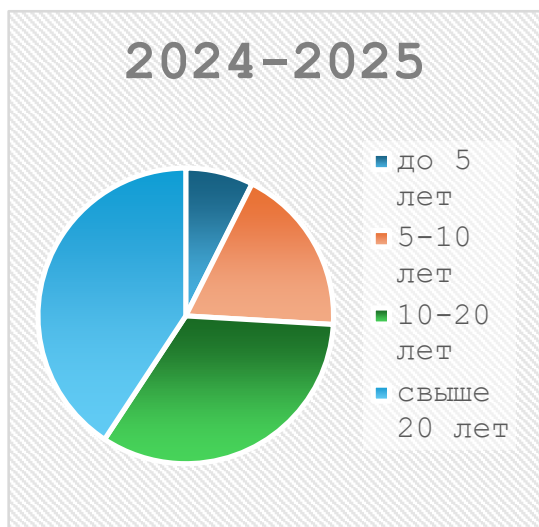
Образовательный уровень



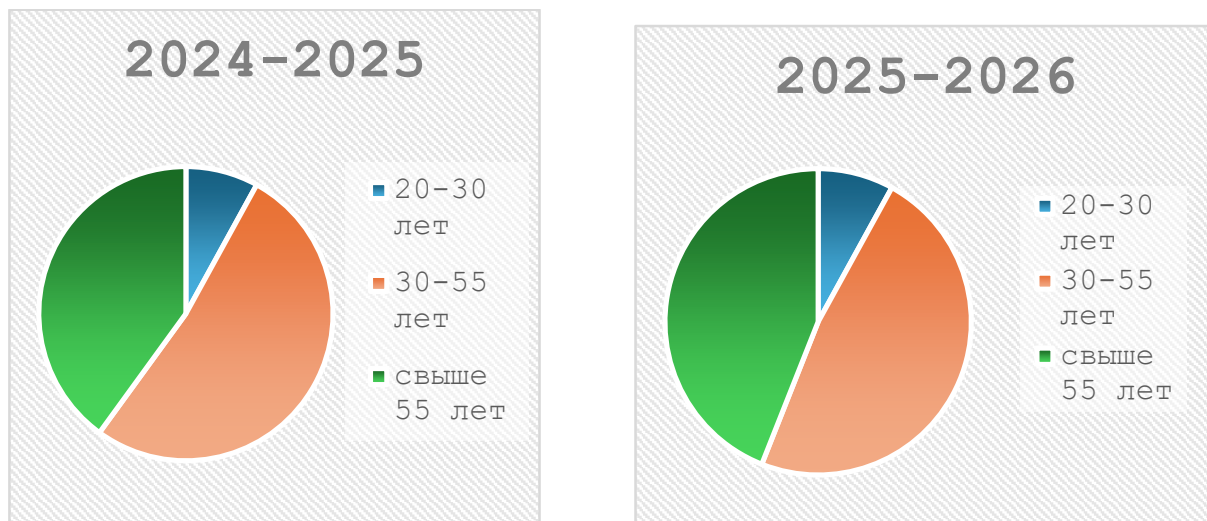
Уровень квалификации



Стажевые показатели



Возрастные показатели



В 2025 году педагоги детского сада приняли участие:

Конференции:

- XIV Петербургский международный образовательный форум «Практики дошкольного образования: ориентир на ребенка»;
- Всероссийская научно-практическая конференция «Педагог-профессионал: вызовы XXI века» тема: «Духовно-нравственное и патриотическое воспитание дошкольников в контексте приобщения к Петербургской культуре»;
- Конференция «Новые традиции в образовании»;
- Районная научно-практическая конференция "Развитие районной системы образования: подводим итоги, определяем перспективы"

Презентовали педагогические практики на Методическом терренкуре «В диалоге с детством...». Мастерские: «Слова + Счёт: проверяем на практике речевой подход О. Соболевой», «Методический конструктор тренинга «Зарядка с родителями».

На базе детского сада провели Семинар по пространственному моделированию с использованием ростового конструктора "БАБАШКИ" «Музей русского деревянного зодчества «Усадьба Богословка»».

Приняли участие в Неделе профессионального роста педагогов Красносельского района в апреле 2025. Открытые занятия показали 3 воспитателя. Практики получили положительный отзыв.

Вывод: Педагогический коллектив систематически работает над повышением профессиональной компетентности: педагоги регулярно совершенствуют свои знания и навыки, активно участвуют в деятельности методических объединений, изучают и используют опыт коллег, в том числе специалистов из других дошкольных образовательных учреждений, а также уделяют внимание самообразованию и профессиональному развитию. Такая комплексная работа положительно влияет на организацию педагогической деятельности, способствует повышению ее эффективности и обеспечивает более высокое качество образования, воспитания и развития дошкольников.

VI. Оценка учебно-методического и библиотечно-информационного обеспечения

В детском саду библиотека является составной частью методической службы. Библиотечный фонд располагается в методическом кабинете, группах детского сада. Библиотечный фонд представлен методической литературой по всем образовательным областям общеобразовательной программы, детской художественной литературой, периодическими изданиями, а также другими информационными ресурсами на различных электронных носителях. В каждой возрастной группе имеется банк необходимых учебно-методических пособий, рекомендованных для планирования воспитательно-образовательной работы в соответствии с обязательной частью ОП ДО.

Методическими пособиями, демонстрационными материалами группы и специалисты обеспечены в соответствии с образовательной программой, в качестве методического сопровождения разработана картотека для планирования образовательной деятельности.

В 2025 году ГБДОУ пополнил учебно-методический комплект к образовательной программе ГБДОУ в соответствии с ФГОС и ФОП ДО. Приобрели наглядно-дидактические пособия:

- «Любимый букварь», «Любимая математика», методическое сопровождение программы речевого развития детей О.Л. Соболевой
- Методическая, справочная литература.
- Демонстрационный материал по тематическому планированию

Оборудование и оснащение методического кабинета достаточно для реализации образовательных программ. В методическом кабинете созданы условия для возможности организации совместной деятельности педагогов.

Вывод: уровень учебно-методического и информационного обеспечения в детском саду является достаточным для полноценной организации образовательной деятельности. Имеющиеся ресурсы создают необходимые условия для качественной и эффективной реализации образовательных программ.

VII. Оценка материально-технической базы

В Детском саду сформирована материально-техническая база для реализации образовательных программ, жизнеобеспечения и развития детей. В детском саду оборудованы помещения:

- групповые помещения – 11
- кабинет заведующего – 1;
- методический кабинет – 1;
- кабинет педагога-психолога - 1;
- музыкальный зал – 1;
- физкультурный зал – 1;
- пищеблок – 1;
- прачечная – 1;
- медицинский кабинет – 1;

Наличие МФУ, интерактивного оборудования, ТСО Ноутбуки – 14 шт;

- МФУ– 3 шт;
- Доска интерактивная– 8 шт;
- Планшеты – 5 шт.;
- Стол интерактивный – 1 шт.
- Музыкальный центр – 4 шт.

- Телевизор – 1 шт
- Автоматизированные программные продукты:
- Электронный табель ДОО в КАИС КРО
 - Парус - Бюджет 8 Кадры и штатное расписание
 - Парус Сведение отчетности
 - ИС "Параграф ДОО"
 - "Паспортизация" автоматизированной системы "Комплексная система обеспечения мониторинга безопасности"
 - Программа «Вижен-Соф»

В 2025 году по плану финансово-хозяйственной деятельности было выделено на текущий финансовый год 78 719 418,31 руб. Из бюджетных средств были проведены электронные аукционы и конкурсы, заключены контракты, обеспечивающие функционирование учреждения:

- Приобретение оборудования, кухонного инвентаря, мебели для пищеблока на сумму – 289 902,25
- Приобретение уличного оборудования -Теневые навесы 1999536,49
- Проведение лабораторных исследований готовой (сырой) пищевой продукции, а так же исследование холодного и горячего водоснабжения на сумму 399704,00
- Приобретение канцелярских товаров и игрушек – 753 764,64, наглядных пособий – 131000,00
- Обеспечение расходов на непрерывное и планомерное повышение квалификации педагогических работников – 19025,57
- Приобретение моющих средств – 262337,00; хозяйственных товаров- 170685,20

Лицензионный норматив по площади на одного воспитанника в соответствии с требованиями выдерживается. Развивающая предметно-пространственная среда ГБДОУ соответствует возрастным особенностям детей и способствует их разностороннему развитию. Компоненты предметно-пространственной среды соответствуют образовательным программам, реализуемым в ГБДОУ и гигиеническим требованиям. В группах созданы условия для разных видов детской деятельности: игровой, изобразительной, познавательно-исследовательской, конструктивной, театрализованной и другие.

В детском саду созданы все необходимые условия для обеспечения безопасности воспитанников и сотрудников. Территория огорожена забором, здания оборудованы автоматической пожарной сигнализацией, системой видеонаблюдения, домофоном, кнопками тревожной сигнализации для экстренных вызовов, аварийным пожарным освещением, разработан паспорт антитеррористической безопасности учреждения

РППС учитывает особенности реализуемой ОП ДО. В каждой возрастной группе РППС обладает свойствами открытой системы и выполняет образовательную, развивающую, воспитывающую, стимулирующую функции. Существующая среда и дидактические материалы не в полной мере отвечают современным требованиям Федерального государственного образовательного стандарта дошкольного образования (ФГОС ДО) к организации образовательного пространства и способам предъявления учебного материала, что требует дополнительных вложений.

Вывод: Материально-техническое состояние ГБДОУ и территории соответствует действующим санитарно-эпидемиологическим требованиям к устройству, содержанию и организации режима работы в дошкольных организациях, правилам пожарной безопасности, требованиям охраны труда.

VIII. Оценка функционирования внутренней системы оценки качества образования

Оценка функционирования внутренней системы оценки качества образования (ВСОКО) в ДОУ свидетельствует о том, что основные компоненты системы созданы и функционируют. Определены объекты оценки, разработаны локальные акты, регламентирующие процедуры ВСОКО, осуществляется сбор данных по ряду направлений. Вместе с тем анализ выявил необходимость дальнейшего совершенствования системы. Требуется систематизация процедур мониторинга, углубление анализа получаемых данных, усиление связи между результатами оценки и конкретными мерами по улучшению качества, более активное вовлечение всех участников образовательных отношений в процедуры оценки. Таким образом, существующая ВСОКО выполняет свои базовые функции, но нуждается в доработке для повышения ее объективности, полноты и действенности как инструмента управления качеством образования.

В 2025 году Комитетом по образованию Санкт-Петербурга была проведена независимая оценка качества условий осуществления образовательной деятельности образовательными организациями (Нок УООД). Общая независимая оценка 94,2 балла.

В оценке нашей образовательной организации приняли участие эксперты организации-оператора независимой оценки (ООО «Электронный ресурсный центр»), а также было проведено онлайн-анкетирование родителей (законных представителей) воспитанников. Каждому участнику опроса предлагалось ответить на серию вопросов, позволяющих оценить качество условий осуществления образовательной деятельности по следующим критериям:

- открытость и доступность информации об организации - 97.5 балла;
- комфортность условий осуществления образовательной деятельности- 97 баллов;
- доброжелательность, вежливость работников – 97 баллов
- удовлетворенность условиями осуществления образовательной деятельности - 96.7 балла;
- доступность образовательной деятельности для инвалидов - 82,9 балла;

Снижение баллов в критерии «Доступность образовательной деятельности для инвалидов» обусловлена, тем, что конструктивные возможности здания образовательной организации не позволяют организовать специально оборудованные санитарно-гигиенические помещения, а также оборудование входных групп подъемными платформами, адаптированными лифтами и расширенными дверными проемами. Устранение таких нарушений возможно только при наличии бюджетного финансирования после капитального ремонта.

Доступность взаимодействия с получателями образовательных услуг обеспечивает открытая деятельность. Электронная почта, телефоны, приёмные дни администрации указаны на информационных стендах и официальном сайте учреждения. Чаще всего родители воспитанников обращаются с вопросами по телефону или приходят лично в приёмный день. Электронная почта используется как возможность прислать копию документов.

В течение 2025 года через обратную связь на сайте ГБДОУ было получено 1 обращение.

	2023	2024	2025
Вопросы	1	1	0
Жалобы	0	0	0
Предложения	0	0	0
Благодарности	0	0	1

В течение года воспитанники ГБДОУ успешно участвовали в конкурсах и мероприятиях различного уровня.

Участие воспитанников в конкурсном движении

№	Название	Организатор	Группа №	Победитель участник
1	Апрель 2024 «Фантазия и творчество ИЗО и ДПИ»	ГБУ ДО «ДДТ Красносельского района»	№10 Педагоги: Кулакова С.В., Степанова Е.А.	1 место
2	Апрель 2024 X открытый фестиваль-конкурс военной песни «Был месяц май»	Комитет по образованию, ГБПОУ Некрасовский педколледж №1	Коллектив «Россинка» (гр.№1,5) Музыкальный руководитель Макарова Е.Ю.	Лауреат I степени
3	Октябрь 2024 «Самые веселые старты»	МО УРИЦК	Команда «Тигрята» Инструктор по физической культуре Вораксо Ю.Г.	3 место
4	Ноябрь 2024 «Созвездие талантов»	МО УРИЦК	Коллектив «Затейники» Музыкальный руководитель Кузнецова Ю.В.	2 место
5	Ноябрь 2024 «Мой день земли»	ГБУ ДО ДООУ «ЦППВиБЖ» Красносельского района	Группа №5 Педагоги: Радаева О.Н., Сорокина С.В.	Победитель
6	Ноябрь 2024 «Я рисую свою семью»	ГБУ ДО ДООУ «ЦППВиБЖ» Красносельского района	Группа №4 Педагоги: Будкина Е.А., Семенова Е.В.	Победитель
7	Декабрь 2024 «Новогоднее настроение»	ГБУ ДО «ДДТ Красносельского района»	Группа №2 Педагоги: Беликова О.Ю., Мамаева Х.Д.	1 место
8	Сентябрь 2025 Районный творческий конкурс «Блокада. Память. Победа»	ГБУ ДО ДООЦ «ЦППВиБЖ» Красносельского района Санкт-Петербурга	Группа №9 Педагоги: Воробьева Е.А., Гладышева Ю.Г.	Победитель
9	Сентябрь 2025 Открытый городской конкурс «Железнодорожные путешествия по России»	ГБУ ДО ДООЦ «ЦППВиБЖ» Красносельского района Санкт-Петербурга	Группа №1 Педагоги: Орлова Е.Р., Соловьева Г.Ю.	Победитель (финалист)
10	Сентябрь 2025 Районный творческий конкурс	ГБУ ДО ДООЦ «ЦППВиБЖ» Красносельского	Группа №6 Педагоги: Кладкевич Т.В.	Призер

	«Дети за Мир!»	района Санкт-Петербурга	Пономарева И.В.	
11	Октябрь 2025 Районный творческий конкурс «Дружат дети всей страны»	ДШИ Красносельского района Санкт-Петербурга	Группа №1 Педагоги: Орлова Е.Р., Соловьева Г.Ю.	Дипломант
12	Октябрь 2025 Открытый творческий конкурс «Рисуем Родину»	ГБУ ДО ДООЦ «ЦППВиБЖ» Красносельского района Санкт-Петербурга	Группа №9 Педагоги: Воробьева Е.А., Гладышева Ю.Г.	Призер, 3 место
13	Ноябрь 2025 Региональный творческий конкурс «Дорогами войны к Великой Победе»	ГБУ ДО ДООЦ «ЦППВиБЖ» Красносельского района Санкт-Петербурга	Группа №9 Педагоги: Воробьева Е.А., Гладышева Ю.Г.	Победитель (финалист)
14	Декабрь 2025 Районный конкурс чтецов «Имя твое неизвестно, подвиг твой бессмертен»	ГБУ ДО ДООЦ «ЦППВиБЖ» Красносельского района Санкт-Петербурга	Группа №6 Педагоги: Кладкевич Т.В. Пономарева И.В.	Призер
15	Декабрь 2025 Городской конкурс «Память о героях Ленинграда сквозь время»	МО УРИЦК	Группа №1 Педагоги: Орлова Е.Р., Соловьева Г.Ю.	Победитель
16	Сентябрь 2025 Районный творческий конкурс «Блокада. Память. Победа»	ГБУ ДО ДООЦ «ЦППВиБЖ» Красносельского района Санкт-Петербурга	Группа №9 Педагоги: Воробьева Е.А., Гладышева Ю.Г.	Победитель

**Результаты анализа показателей деятельности дошкольной образовательной организации, подлежащей самообследованию
на 30.12.2025 года**

Согласно приказу Министерства образования и науки РФ от **10.12.2013 №1324** "Об утверждении показателей деятельности образовательной организации, подлежащей самообследованию".

1.	Образовательная деятельность	
1.1	Общая численность воспитанников, осваивающих образовательную программу дошкольного образования, в том числе:	217 человека
1.1.1	В режиме полного дня (8-12 часов)	217 человека
1.1.2	В режиме кратковременного пребывания (3-5 часов)	0 человек
1.1.3	В семейной дошкольной группе	0 человек
1.1.4	В форме семейного образования с психолого-педагогическим сопровождением на базе дошкольной образовательной организации	0 человек
1.2	Общая численность воспитанников в возрасте до 3 лет	57 человек
1.3	Общая численность воспитанников в возрасте от 3 до 8 лет	160 человек
1.4	Численность/удельный вес численности воспитанников в общей численности воспитанников, получающих услуги присмотра и ухода:	217 человека 100%
1.4.1	В режиме полного дня (8-12 часов)	217 человека/100%
1.4.2	В режиме продленного дня (12-14 часов)	0 человек 0 %
1.4.3	В режиме круглосуточного пребывания	0 человек 0%
1.5	Численность/удельный вес численности воспитанников с ограниченными возможностями здоровья в общей численности воспитанников, получающих услуги:	0 человек 0%
1.5.1	По коррекции недостатков в физическом и (или) психическом развитии	0 Человек 0%

1.5.2	По освоению образовательной программы дошкольного образования	0 человек 0%
1.5.3	По присмотру и уходу	0 человек 0%
1.6	Средний показатель пропущенных дней при посещении дошкольной образовательной организации по болезни на одного воспитанника	18 дней
1.7	Общая численность педагогических работников, в том числе:	26 человек
1.7.1	Численность/удельный вес численности педагогических работников, имеющих высшее образование	11 человек 42 %
1.7.2	Численность/удельный вес численности педагогических работников, имеющих высшее образование педагогической направленности (профиля)	6 человек 23 %
1.7.3	Численность/удельный вес численности педагогических работников, имеющих среднее профессиональное образование	13 человек 50 %
1.7.4	Численность/удельный вес численности педагогических работников, имеющих среднее профессиональное образование педагогической направленности (профиля)	12 человек 46 %
1.8	Численность/удельный вес численности педагогических работников, которым по результатам аттестации присвоена квалификационная категория, в общей численности педагогических работников, в том числе:	26 человек 100 %
1.8.1	Высшая	7 человек 27 %
1.8.2	Первая	19 человек 73 %
1.9	Численность/удельный вес численности педагогических работников в общей численности педагогических работников, педагогический стаж работы которых составляет:	
1.9.1	До 5 лет	1 человека 4 %

1.9.2	Свыше 30 лет	17 человек 65 %
1.10	Численность/удельный вес численности педагогических работников в общей численности педагогических работников в возрасте до 30 лет	1 человека 4 %
1.11	Численность/удельный вес численности педагогических работников в общей численности педагогических работников в возрасте от 55 лет	12 человек 46 %
1.12	Численность/удельный вес численности педагогических и административно-хозяйственных работников, прошедших за последние 5 лет повышение квалификации/профессиональную переподготовку по профилю педагогической деятельности или иной осуществляемой в образовательной организации деятельности, в общей численности педагогических и административно-хозяйственных работников	32 человек 72 %
1.13	Численность/удельный вес численности педагогических и административно-хозяйственных работников, прошедших повышение квалификации по применению в образовательном процессе федеральных государственных образовательных стандартов в общей численности педагогических и административно-хозяйственных работников	26 человек 57 %
1.14	Соотношение "педагогический работник/воспитанник" в дошкольной образовательной организации	8/1
1.15	Наличие в образовательной организации следующих педагогических работников:	
1.15. 1	Музыкального руководителя	да
1.15. 2	Инструктора по физической культуре	да
1.15. 3	Учителя-логопеда	нет
1.15. 4	Логопеда	нет
1.15. 5	Учителя- дефектолога	нет
1.15. 6	Педагога-психолога	да

2.	Инфраструктура	
2.1	Общая площадь помещений, в которых осуществляется образовательная деятельность, в расчете на одного воспитанника	2,18 кв.м
2.2	Площадь помещений для организации дополнительных видов деятельности воспитанников	нет
2.3	Наличие физкультурного зала	да
2.4	Наличие музыкального зала	да
2.5	Наличие прогулочных площадок, обеспечивающих физическую активность и разнообразную игровую деятельность воспитанников на прогулке	да

Выводы:

По результатам комплексного анализа функционирования Государственного бюджетного дошкольного образовательного учреждения детского сада №25 Красносельского района Санкт-Петербурга за 2025 год можно констатировать значительные успехи и положительную динамику в развитии учреждения.

1. Кадровый потенциал: в ГБДОУ сформирован штат сотрудников, профессиональный педагогический коллектив. Педагоги постоянно демонстрируют высокий уровень квалификации и постоянное стремление к профессиональному росту и развитию.

2. Родители охотно принимают участие в разнообразных мероприятиях, от праздников и тематических недель до совместных проектов и субботников, что свидетельствует о сформировавшемся партнерстве между семьей и ДОУ. Высокая социальная активность родительского сообщества является важным ресурсом для развития учреждения и создания благоприятного психолого-педагогического климата.

3. Результативность образовательной работы: Об эффективности образовательного процесса наглядно свидетельствуют достижения воспитанников и педагогов. Значительное количество призовых мест, завоеванных детьми на конкурсах и фестивалях различного уровня (муниципального, регионального), подтверждает высокий уровень подготовки по ключевым направлениям развития.

4. Учреждение продемонстрировало стопроцентное выполнение государственного задания на оказание услуг дошкольного образования. Все установленные показатели, характеризующие как количественный объем (охват детей), так и качественные аспекты предоставляемых услуг, были достигнуты в полном объеме.

5. Анализ материально-технической базы выявил ряд сложностей, обусловленных преимущественно недостаточным объемом финансирования. Необходима частичная модернизация предметно-пространственной среды. Выявлена потребность в обновлении и пополнении предметно-пространственной развивающей среды в групповых помещениях. Существующая среда и дидактические материалы не в полной мере отвечают современным требованиям.

Таким образом, при общей высокой оценке деятельности ГБДОУ №25 в 2025 году, выявленные проблемы в материально-техническом оснащении требуют особого внимания и поиска путей решения для дальнейшего успешного развития учреждения и повышения качества предоставляемых образовательных услуг.

Заведующий

Н.Р. Шулаева